

新北市瑞芳區濂洞國小 106 學年度「校園環境教育執行成果」  
國小組績效評比-校園環境教育執行成果

壹、校園環境教育行動計畫

一、依據:環境教育法第 19 條規定

二、目的:

- (一) 建立優質的學習成長園區，透過教育過程提供師生、社區居民獲得保護及改善生活環境所須之知識、態度、技能及價值觀，提供教師、社區民眾、學生易於親近學習和觀察的空間。
- (二) 提倡人性關懷、積極行動學習，以人文概念及科學方法致力於自然生態的保育及環境資源的經營，培養節能減碳永續經營的理念。
- (三) 倡導珍惜資源，推動有機生態家園，建立經濟發展與環境保護互益互存之理念。
- (四) 推動環境倫理與主動積極的環境行動，以提昇生活環保品質。

三、實施對象：本校全體教職員工、學生、社區民眾。

四、期程及方法

(一) 期程：106 年 1 月 1 日至 12 月 31 日止。

(二) 實施方式:

1. 成立環境保護小組:

組別	職稱	職掌	備註
召集人	校長	綜合掌理環境教育工作事宜	
環境規劃	總務主任	校園環境規劃、永續校園宣導及推動	
研究規劃	教導主任	規畫全體教師、職工及學生相關環境教育教學研習、推廣活動	
課程研發	教學組長	實施校園環境教育各項議題融入課程資料彙整	
宣導	訓育組長	督導校園環境教育推廣宣導及檢核成果彙整	
教學	各班級任教師及科任教師	落實執行、環保教育節能減碳課程、資源回收、環境整理、垃圾減量、環境教育議題融入教學設計、複合式防災教育宣導	
服務	職 工	協助維護校園綠化環境管理、植栽養護	

	警 衛	協助維護校園安全、校園綠化植栽修剪及養護	
--	-----	----------------------	--

## 2. 加強環境教學活動：

- (1)教學計劃融入防災教育、節能減碳環境教育議題。
- (2)深化在地鄉土性環境教育教學活動之研究與實施。
- (3)辦理校際交流暨環境教育戶外教學體驗活動。
- (4)建立環境輔助教材及資料檔案輔助教學與宣導。
- (5)鼓勵師生認養校園原生植物，運用兒童週會進行校園百科認識校園植物活動。
- (6)電腦資訊輔助環保教材進行教學活動。

## (三) 實施垃圾減量及資源回收工作：

1. 設立垃圾集中處，處理非資源性垃圾，並加強宣導垃圾減量、禁用免洗餐具，鼓勵使用環保餐具。
2. 設立資源回收場，確實做好班級垃圾分類。
3. 推動舊物回收再利用，每年定期舉辦跳蚤市場，珍惜有用資源。
4. 設置落葉堆肥區，實施落葉再利用教育。
5. 配合環保署-限制使用購物用塑膠袋及免洗餐具政策。

## (四) 推動能源有效利用：

1. 辦理能源教育宣導，雨水收集系統、引用泉水，節約自來水。
2. 校園設備採用省水、省電裝置。
3. 實施節約能源措施。

## (五) 結合社區推動環境保護工作：

1. 配合家長會及親職教育活動，宣導環境教育至社區各角落。
2. 實施社區服務工作，清理社區街道，維護社區環境。
3. 積極參與鄉里社區環境教育性質之活動。

## (六) 辦理教職員環境教育各項研習活動：

1. 聘請專家學者蒞臨專題演講。
2. 鼓勵教職員參加各項有關當局所舉辦之研習、參觀活動。

## 五、內容概要

課程/活動/研習名稱	日期	時間	辦理方式	參加對象	地點	講師或主持人	備註
防災演練	3/1	0800~0830	實際操演	全校師生	校內	校長	
黃金瀑布水質探索	9~11月	自然領域	講解實作	中高學生	校內、戶外	林志浩	校本課程
山城故事 1	9/13	1300~	講座	全校	山城	林正文	教師研習

		1600		教師	美館		
防災演練	9/21	0800~0830	實際操演	全校師生	校內	校長	
山林的舞者	9/16	0900~1200	講解實作	社區	校內	劉濬瑜	假日活動
田野直昇機	9/23	0900~1200	講解實作	社區	校內	劉濬瑜	假日活動
蕨美山林田野	10/1	0900~1200	講解實作 踏查	社區	校內 戶外	劉濬瑜	假日活動
山林地質的觀察學	10/21	0900~1200	講解實作 踏查	社區	校內 戶外	李柏賢	假日活動
環境教育-鼻頭角步道	10/25	1300~1600	講解踏查	全校教師	校內 戶外	林志浩	教師研習
長仁社區萬里長城-單面山地質認識	10/28	0900~1200	講解實作 踏查	社區	校內 戶外	林志浩	假日活動
畫我山林田野-絹扇	11/19	0900~1200	講解實作	社區	山城 美館	林正文	假日活動
賞芒去	12/2	0900~1200	講解實作 踏查	社區	戶外	吳雅慧	假日活動
芒花童玩製作	12/9	0900~1200	講解實作 踏查	社區	戶外	吳雅慧	假日活動
山城故事 2	12/20	1300~1600	講座	全校教師	工作室	許居福	教師研習

#### 六、預期效益：

- (一) 校園保持環保永續、清新、整潔，發揮境教功能。
- (二) 人人愛護環境，珍惜資源，促使青山長在，綠水長流。
- (三) 由外在環境的整潔進而涵養心靈環境的清純，創造祥和社會。

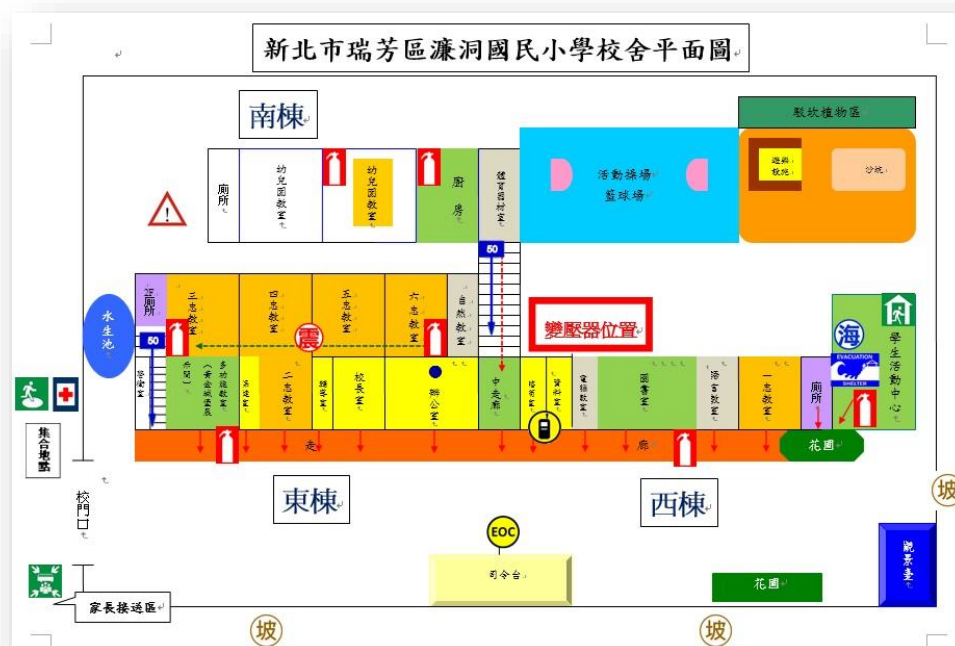
七、經費來源：本計畫所需經費由本校相關經費及相關補助款項下支應。

八、本計畫經校長核定後實施，修正時亦同。

貳、校園基本資料（填報 106 年度資料）：

學生人數：26(含幼兒園)	106 年度綠色學校伙伴網路葉片數： 20 片(報出 14 筆資料)
班級數：7(含幼兒園 1 班)	校地總面積：0.633292 公頃

參、校園基本配置圖（學校平面圖—新增或改善位置請加註說明）。



肆、本校近三年水電費統計表

104~106 年度濂洞國小用電度數統計

	104 年度	105 年度	106 年度	備註
2 月	7520	8000	7600	
4 月	8240	7760	8480	
6 月	8440	9800	9160	
8 月	9360	10240	10040	
10 月	9640	10440	12120	補強工程
12 月	8440	8680	8920	防水工程
合計	51640	54920	56320	

104~106 年度濂洞國小用水度數統計

	104 年度	105 年度	106 年度	備註
1 月	95	32	31	
2 月	134	17	37	
3 月	133	36	17	

4 月	119	38	33	
5 月	88	31	40	
6 月	26	41	40	
7 月	49	38	36	
8 月	48	40	21	
9 月	53	43	51	
10 月	50	32	26	
11 月	50	33	39	補強工程
12 月	28	31	73	
合計	873	412	444	

伍、環境教育推動成效：(請對照各校該年度校園環境教育行動計畫提報內容)

(一)與課程整合績效(106 年 1 月 1 日-106 年 12 月 31 日)

1. 本年度提報臺灣綠色學校伙伴成果如下。

日期	文章標題	葉片數
11/15	製作植物身分證	1
11/16	漫步龍洞灣-地質生態認識	1
11/16	山林的舞者-蝴蝶仙子	1
11/16	家鄉的守護者-黑金剛山	3
11/29	舊鞋救命，送愛到非洲活動	2
12/08	元宵節提燈籠冒險趣	1
10/26	濂洞國小 106 學年度環境教育方案實施計畫--山林田野系列活動	1
10/30	山林田野--鼻頭角步道踏查	1
10/30	山林田野--蕨美山林田野	1
10/30	山林田野—長仁社區萬里長城(單面山地質認識)	1
10/30	山林田野--田野直升機	1
11/28	山林田野—葉拓環保袋	2
12/01	台大漁村服務社''食農教育營隊''	3
12/06	未來哥倫布--海科館校外教學	1

2. 結合學校特色辦理師生環境教育增能研習，如步道地質與生態踏查、在地人文歷史了解。

3. 利用假日舉辦了 8 場山林田野活動，邀請社區民眾一起參與，活動包含戶外教育、多元教學活動及社區服務融入永續發展觀念。

4. 環境教育融入課程表列如下：

年級	領域	週次	主題
高年級	資訊	6-11. 17. 18	環保簡報
	自然	5~9	海洋教育

		10~14	空氣品質
	社會	16~18	關心我們的地球
	國語	3.5~7	雕刻一座小島
中年級	自然	1~6.11.15~16	濂洞動植物
		5.10.11.17	黃金瀑布
	社會	1~10	美麗的家鄉
	國語	17	動物啟示錄
	綜合	9~12	擁抱自然
	資訊	6~8	大家一起做環保
低年級	國語	6~8.17	下雨了
	國語	2~4	種子的旅行
	綜合	16~20	環保生活家
	生活	4~12	垃圾變少了

(二)改善校園與社區環境績效(106年1月1日-106年12月31日)

1. 校園環境管理成效：本校綠色環境設置魚菜共生、雨水收集或再生水利用、台電太陽能板綠色能源利用、透水鋪面、親和性圍籬、多層次綠化植栽、健康建材與素材、落葉堆肥、生態水池。
2. 親師生合作成效：家庭節能減碳、透過親師座談交流環境議題。
3. 與社區合作成效：結合社區資源發展特色共同推動環境教育議題。

(三)成果照片

與課程整合績效

結合課程	
	
防震演練	校外教學(海科館)





在地特色課程(製作石花凍)



校外教學(新店渡船)



高年級參觀博物館(古地圖與交通)



童軍活動(環境桌遊)

假日山林田野活動與教師研習



山林田野活動(社區地圖踏查)



山林田野活動(蜻蜓)



山林田野活動(單面山地質踏查)



山林田野活動(蕨類)





山林田野活動(芒花製作)



山林田野活動(葉拓環保袋)



山林田野活動(蝴蝶)



教師研習(鼻頭角步道)

### 營隊與社會資源



台大食農營隊



亞東營隊(環教戲劇)



佛光山雲水書車(環教書籍介紹)



自行車安全宣導



## 校內環境教育宣導



雜誌導讀(環教議題)



有機蔬菜宣導



愛護動物宣導



節能減碳宣導



送舊鞋到非洲活動



水域安全宣導

## 環境素材利用



學生作品(竹筒利用)



學生作品(大自然地圖)

改善校園與社區環境績效

校園環境營造



魚菜共生系統(校園內)



生態池(校園內)



海洋環境壁畫(校園內)



菜園、雨水回收系統(校園內)



種植攀爬可食植物(校園內)



風力發電(校園內)





太陽能發電(校園內)



省水龍頭(校園內)

### 社區宣導



家長日宣導節能減碳



帶學生大掃除廚房



社區家長參與山林田野活動



童軍打掃社區活動