

中華民國115年度

# 新北市總預算

新北市政府教育局主管

新北市地方教育發展基金  
新北市瑞芳區濂洞國民小學

附屬單位預算之分預算  
(非營業部分)

(法定版)

新北市瑞芳區濂洞國民小學編



新北市瑞芳區濂洞國民小學

新北市地方教育發展基金

目 次  
中 華 民 國 115年度

一、業務計畫及預算說明.....	第	1	-	4	頁
二、預算主要表					
1、基金來源、用途及餘絀預計表.....	第	5	-	5	頁
2、基金來源、用途及餘絀預計表說明.....	第	6	-	6	頁
3、現金流量預計表.....	第	7	-	7	頁
三、預算明細表					
1、基金來源明細表.....	第	8	-	8	頁
2、基金用途明細表.....	第	9	-	11	頁
四、預算附表					
單位(或計畫)成本分析表.....	第	12	-	12	頁
五、預算參考表					
1、5年來主要業務計畫分析表.....	第	13	-	13	頁
2、員工人數彙計表.....	第	14	-	14	頁
3、用人費用彙計表-依人員別.....	第	16	-	17	頁
4、用人費用彙計表-依用途別.....	第	18	-	19	頁
5、各項費用彙計表.....	第	20	-	22	頁
六、附 錄					
1、預計平衡表.....	第	23	-	23	頁
2、資本資產明細表.....	第	24	-	24	頁



# 新 北 市 瑞 芳 區 濂 洞 國 民 小 學

## 新 北 市 地 方 教 育 發 展 基 金

### 業 務 計 畫 及 預 算 說 明

中 華 民 國 115 年 度

#### 壹、基金概況

##### 一、設立宗旨及願景

- (一)本校依據「國民教育法」之規定辦理，以養成德、智、體、群、美五育均衡發展之健全國民為宗旨。
- (二)本校自 99 年度起依教育經費編列與管理法第 13 條規定設置「新北市地方教育發展基金」，以促進教育健全發展，提昇教育經費運用績效。

##### 二、施政重點

- (一)培育五育兼備，多元性向發展之健全國民。
- (二)加強生活教育，引導人生正確價值方向和行為態度。
- (三)陶冶並平衡身心發展，促進並調和群己關係。
- (四)發揮輔導效能，防止高關懷學生中輟，建立友善校園。
- (五)形塑優質化校園，發揮境教潛移默化功效。
- (六)精進教師專業知能，辦理教師專業評鑑，建立優質專業形象。

##### 三、組織概況

本校設置校長 1 人，綜理全校校務，下設教務處、學輔處、總務處、及附設幼兒園等單位，員額編制教師 14 人、教保員 1 人、職員 2 人、工友 1 人、廚工 1 人，共計 20 人。

##### 四、基金歸類及屬性

本基金係預算法第 4 條第 1 項第 2 款所定，特定收入來源，供特殊用途之特別收入基金，並編製附屬單位預算。

## 貳、業務計畫

單位：新臺幣千元

### 一、基金來源

來源別	本年度預算數	實施內容
財產收入	1	利息收入 1 千元。
政府撥入收入	23,957	公庫撥款收入 2,395 萬 7 千元。
規費收入	32	使用規費收入 3 萬 2 千元。
教學收入	126	學雜費收入 12 萬 6 千元。
其他收入	50	雜項收入 5 萬元。

### 二、基金用途

業務計畫	本年度預算數	實施內容
國民教育業務計畫	24,366	本年度預算編列 2,436 萬 6 千元，計有普通 6 班、附設幼兒園 1 班，合計 7 班，學生人數 32 人；本計畫擬新購各科教學設備，充實各科教材，以提高教學效能，革新教學方法；辦理場地開放、藝文競賽、數位教學、科學推廣、學生輔導等項目，以期透過各項活動，強健學生身心體魄，增進學生生活智慧；配合校務推動行政處室支援工作，進而增進運作效能。
建築及設備業務計畫	150	本年度預算編列 15 萬元，計有其他設備 15 萬元，辦理充實學校館藏圖書及購置雜項設備及教學設備等以改善學環境，增進教學效能。

### 參、預算概要

#### 一、基金來源及用途之預計

(一)本年度基金來源 2,416 萬 6 千元，較上年度預算數 2,329 萬 4 千元，

增加 87 萬 2 千元，約 3.74%，主要係公庫撥款收入增加所致。

(二)本年度基金用途 2,451 萬 6 千元，較上年度預算數 2,373 萬 4 千元，增加 78 萬 2 千元，約 3.29%，主要係用人費用增加所致。

## 二、基金餘絀之預計

本年度基金來源及用途相抵後，差短為 35 萬元，較上年度預算數 44 萬元，減少 9 萬元，約 20.45%，將移用以前基金餘額 35 萬元支應。

三、補辦預算事項：無。

## 肆、以前年度計畫實施成果概述

一、前(113)年度計畫實施成果概述：基金來源決算數 2,592 萬 5,172 元，基金用途決算數 2,578 萬 433 元，賸餘數 14 萬 4,739 元。

二、上年度已過期間(114 年 1 月 1 日至 6 月 30 日止)計畫實施成果概述：

(一)基金來源部分：政府撥入收入 1,689 萬 3,632 元、規費收入 1 萬 5,805 元、教學收入 7 萬 9,000 元、其他收入 5 萬 5,776 元。

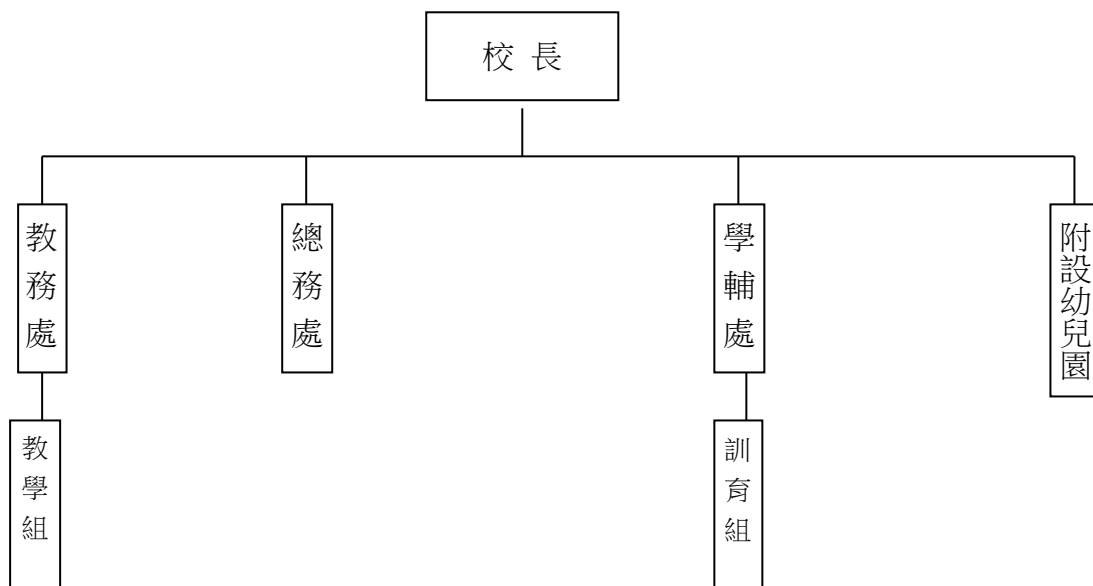
(二)基金用途部分：國民教育業務計畫 1,461 萬 4,594 元、建築及設備業務計畫 3 萬元。

(三)總計 114 年上半年賸餘數 239 萬 9,619 元。

伍、組織系統圖

新北市瑞芳區濂洞國民小學

組織系統圖



員額編制表																						
教育人員					公務人員										技工工友				編制員額總計			
總班級數	總教師人數	校長	教保員	專任運動教練	組長	幹事	護理師或護士	營養師	主任(人)	助理員(人)	書記(人)	人事管理員	主任(會)	佐理員(會)	會計員	留用人員	合計	技工		工友	廚工	合計
7	14	1	1			1	1										2		1	1	2	20

新北市瑞芳區濂洞國民小學  
 新北市地方教育發展基金  
**基金來源、用途及餘絀預計表**  
 中華民國115年度

單位：新臺幣千元

前年度決算數	項 目	本年度預算數	上年度預算數	比較增減(-)
25,925	基金來源	24,166	23,294	872
31	勞務收入	0	0	0
31	服務收入	0	0	0
26	財產收入	1	1	0
26	財產處分收入	0	0	0
1	利息收入	1	1	0
25,629	政府撥入收入	23,957	23,085	872
25,629	公庫撥款收入	23,957	23,085	872
0	規費收入	32	32	0
0	使用規費收入	32	32	0
127	教學收入	126	126	0
127	學雜費收入	126	126	0
113	其他收入	50	50	0
113	雜項收入	50	50	0
25,780	基金用途	24,516	23,734	782
25,721	國民教育計畫	24,366	23,634	732
25,721	國民小學教育	24,366	23,634	732
60	建築及設備計畫	150	100	50
60	其他設備	150	100	50
145	本期賸餘 (短絀-)	-350	-440	90
1,267	期初基金餘額	972	947	25
0	解繳公庫	0	0	0
1,412	期末基金餘額	622	507	115

備註：

新北市瑞芳區濂洞國民小學  
新北市地方教育發展基金  
基金來源、用途及餘絀預計表說明  
中華民國 115 年度

壹、基金來源：

- 一、財產收入：本年度預算數為 1 千元，主要為專戶利息收入 1 千元。
- 二、政府撥入收入：本年度預算數為 2,395 萬 7 千元，主要為市庫撥款收入 2,395 萬 7 千元。
- 三、規費收入：本年度預算數為 3 萬 2 千元，主要為場地租借收入 3 萬 2 千元。
- 四、教學收入：本年度預算數為 12 萬 6 千元，主要為幼兒園學費收入 11 萬 2 千元、幼兒園學生活動費 1 萬 4 千元。
- 五、其他收入：本年度預算數為 5 萬元，主要為員工宿舍使用費 5 萬元。

貳、基金用途：

- 一、國民教育業務計畫：本年度預算數為 2,436 萬 6 千元，主要擬新購各科教學設備，充實各科教材，以提高教學效能，革新教學方法；辦理場地開放、藝文競賽、數位教學、科學推廣、學生輔導等項目，以期透過各項活動，強健學生身心體魄，增進學生生活智慧；配合校務推動行政處室支援工作，進而增進運作效能。
- 二、建築及設備業務計畫：本年度預算數為 15 萬元，包括其他設備 15 萬元，主要係辦理充實學校館藏圖書、購置雜項設備及教學設備等以改善教學環境，增進教學效能。

新北市瑞芳區濂洞國民小學  
 新北市地方教育發展基金  
**現金流量預計表**  
 中華民國115年度

單位：新臺幣千元

項 目	預 算	數	說 明
業務活動之現金流量			
本期賸餘(短絀)		-350	
調整非現金項目		0	
流動資產淨減(淨增)		0	
流動負債淨增(淨減)		0	
業務活動之淨現金流入(流出)		-350	
其他活動之現金流量			
增加短期債務及其他負債		0	
增加其他負債		0	
增加其他資產		0	
增加其他資產		0	
其他活動之淨現金流入(流出)		0	
現金及約當現金之淨增(淨減)		-350	
期初現金及約當現金		3,537	
期末現金及約當現金		3,187	

註：

新北市瑞芳區濂洞國民小學  
 新北市地方教育發展基金  
**基金來源明細表**  
 中華民國 115 年度

單位：新臺幣千元

科目及業務項目	單位	預 算 數			說 明
		數量 (業務量)	利(費)率	金 額	
財產收入				1	
利息收入	年	1	1,000	1	專戶利息收入
政府撥入收入				23,957	
公庫撥款收入	年	1	23,957,000	23,957	市庫撥款收入
規費收入				32	
使用規費收入	年	1	32,000	32	場地租借(收支併列)-設置太陽光電發電系統獎勵金
教學收入				126	
學雜費收入	年	1	14,000	14	學生活動費(收支併列)-幼兒園
學雜費收入	年	1	112,000	112	學費-幼兒園
其他收入				50	
雜項收入	年	1	50,000	50	員工宿舍使用費
總 計：				24,166	

新北市瑞芳區濂洞國民小學  
 新北市地方教育發展基金  
**基金用途明細表**  
 中華民國115年度

單位：新臺幣千元

前年度 決算數	業務計畫及 用途別科目	本年度 預算數	上年度 預算數	計畫內容說明
25,721	53 國民教育計畫	24,366	23,634	
25,721	532 國民小學教育	24,366	23,634	
22,941	1 用人費用	21,394	20,641	
14,565	11 正式員額薪資	14,108	13,508	
13,675	113 職員薪金	13,785	13,185	教職員薪資
547		0	0	
343	114 工員工資	323	323	廚工薪資
1,011	12 聘僱及兼職人員薪資	176	176	
74	124 兼職人員酬金	50	50	兼代課鐘點費
937		0	0	
0		72	72	人事、主計兼職費
0		54	54	國小兼任輔導教師減課鐘點費
379	13 加(夜)班費	379	374	
379	134 未休假加班費	379	374	未休假加班費
3,037	15 獎金	2,770	2,560	
1,397	151 考績獎金	1,200	1,200	教職員工考績獎金
1,640	152 年終獎金	1,360	1,360	教職員工年終獎金
0	15Y 其他獎金	210	0	偏遠地區久任獎金
2,314	16 退休及卹償金	2,350	2,378	
152	161 職員退休及離職金	0	0	
2,162		950	1,036	教職員退休金、撫慰金、獎勵金
0		1,200	1,142	教職員退撫基金提撥
0		200	200	長期代理代課教師退職準備金
1,636	18 福利費	1,611	1,645	
1,425	181 分擔員工保險費	1,300	1,300	教職員工公保、勞保、健保
32	183 傷病醫藥費	81	65	教職員工健康檢查費
142	18Y 其他福利費	100	100	教職員休假補助費(10日內)
37		120	170	公教人員各項補助(婚喪及生育補助、子女教育補助相關費用)
0		10	10	教職員休假補助費(逾10日)
2,290	2 服務費用	2,376	2,396	
167	21 水電費	164	164	
60	212 工作場所電費	0	0	
96		150	150	電費
11	214 工作場所水費	14	14	水費
35	22 郵電費	56	56	
2	221 郵費	10	10	辦公費-郵資
33	222 電話費	46	46	辦公費-電話費
32	23 旅運費	60	60	
32	231 國內旅費	60	60	小型學校差旅費
371	25 修理保養及保固費	574	709	
316	252 一般房屋修護費	269	264	辦公房屋相關建物修繕
0		250	390	辦公房屋相關建物修繕

新北市瑞芳區濂洞國民小學  
 新北市地方教育發展基金  
**基金用途明細表**  
 中華民國115年度

單位：新臺幣千元

前年度 決算數	業務計畫及 用途別科目	本年度 預算數	上年度 預算數	計畫內容說明
15255	機械及設備修護費	15	15	電腦設備及維護管理費
20257	雜項設備修護費	20	20	校園AED維護費
20		20	20	飲水設備維護費
1,60227	<b>一般服務費</b>	1,431	1,316	
372279	外包費	60	60	校園保全服務費
0		312	312	庶務性工作委外辦理費用
1,17627D	計時與計件人員酬金	1,002	890	校園門禁安全維護費-僱用專人 值勤2人薪資、保險、年終工作 獎金、退職準備金及健康檢查 費
5427F	體育活動費	57	54	教職員工文康活動費
1228	<b>專業服務費</b>	19	19	
1228Y	其他專業服務費	12	12	校園環境維護費用
0		7	7	飲水機水質檢測費用
7229	<b>公共關係費</b>	72	72	
72291	公共關係費	72	72	首長特別費(6,000元*12月)
4413	<b>材料及用品費</b>	521	520	
44132	用品消耗	521	520	
361321	辦公(事務)用品	234	234	辦公費-辦公(事務)用之消耗及 非消耗品
15		14	14	學生活動費(收支併列)-教學活 動所需相關費用
0		32	32	場地租借(收支併列)-辦公(事 務)用之消耗及非消耗品
0		189	189	辦公(事務)用之消耗及非消耗 品
15324	化學藥劑與實驗用品	5	5	教學實驗用品
2328	醫療用品(非醫療院所 使用)	2	2	健康中心衛生保健費
1032Y	其他用品消耗	5	5	體育活動經費
39		17	16	運動會相關經費
0		6	6	推動學校健康促進政策經費
0		17	17	社團活動經費
487	<b>會費、捐助、補助、分 攤、照護、救濟與交流活 動費</b>	75	77	
1672	<b>捐助、補助與獎助</b>	63	65	
0726	獎助學員生給與	37	40	低收入戶、中低收入戶、身心 障礙及家庭突遭變故學生午餐 補助
1672Y	其他捐助、補助與獎助	1	1	國小兒童節禮物
0		16	15	教師節紀念品
0		1	1	幼兒園兒童節禮物
0		2	2	國小低收入戶學生助學金

新北市瑞芳區濂洞國民小學  
 新北市地方教育發展基金  
**基金用途明細表**  
 中華民國115年度

單位：新臺幣千元

前年度 決算數	業務計畫及 用途別科目	本年度 預算數	上年度 預算數	計畫內容說明
072Y	其他捐助、補助與獎助	6	6	國小原住民學生獎學金
3274	<b>補貼、獎勵、慰問、照 護與救濟</b>	12	12	
26743	獎勵費用	6	6	資深優良教師獎勵金
6744	慰問、照護及濟助金	6	6	退休(職)人員三節慰問金
605M	<b>建築及設備計畫</b>	150	100	
605M4	<b>其他設備</b>	150	100	
605	<b>購建固定資產、無形資 產、非理財目的之長期投 資及營舍與設施工程支出</b>	150	100	
6051	<b>購建固定資產</b>	150	100	
0514	購置機械及設備	100	0	購置教學設備
0516	購置雜項設備	0	50	
60		10	10	充實學校館藏圖書
0		40	40	購置教學設備
25,780	總 計	24,516	23,734	

新北市瑞芳區濂洞國民小學  
 新北市地方教育發展基金  
**單位（或計畫）成本分析表**  
 中華民國 115年度

單位：新臺幣千元

計 畫 別	單位	單位成本 (元)或 平均利 (費)率	數量	預 算 數	說 明
國民教育計畫				24,366	
國民小學教育				24,366	
建築及設備計畫				150	
其他設備				150	
合 計				24,516	

新北市瑞芳區濂洞國民小學  
 新北市地方教育發展基金  
 5 年來主要業務計畫分析表

中華民國 115 年度

單位：新臺幣千元

年 度 及 項 目	單位	數量	單位成 本(元)或平 均利(費)率	預 ( 決 ) 算 數	說 明
本年度預算數				24,516	
國民教育計畫				24,366	
建築及設備計畫				150	
上年度預算數				23,734	
國民教育計畫				23,634	
建築及設備計畫				100	
前年度決算數				25,780	
國民教育計畫				25,721	
建築及設備計畫				60	
112年度決算數				24,565	
國民教育計畫				24,461	
建築及設備計畫				104	
111年度決算數				23,443	
國民教育計畫				23,347	
建築及設備計畫				96	



本頁空白

新北市瑞芳區  
 新北市地方  
**用人費用**  
 中華民國

科 目	正式員 額薪資	聘僱人 員薪資	加(夜) 班費	津 貼	獎 金			退休及
					年終獎金	考績獎金	其他	退休金
總 計	14,108		379		1,360	1,200	210	2,350
國民教育計畫	14,108		379		1,360	1,200	210	2,350
正式人員	14,108		379		1,360	1,200	210	1,400
兼任人員								
其他人員								950

1、「計時與計件人員酬金」：僱用專人值勤1,002千元。

2、考績獎金：依公務人員考績法第7、8、12條暨公立高級中等以下學校教師成績考核辦法第4條等規定，預算人數18人，預算金額為1,200千元。年終獎金：依據行政院各年度訂定之軍公教人員年終工作獎金發給注意事項，預算人數19人，預算金額為1,360千元。

濂洞國民小學  
 教育發展基金  
 彙計表  
 115年度

單位：新臺幣千元

卹償金	資遣費	福 利 費				提繳費	合 計	兼任人員 用人費用	總 計
		分擔保 險費	傷病醫 藥費	提撥福 利金	其他				
		1,300	81		230		21,218	176	21,394
		1,300	81		230		21,218	176	21,394
		1,300	81		230		20,268		20,268
								176	176
							950		950

新北市瑞芳區  
 新北市地方  
**用人費用**  
 中華民國

科 目	正式員 額薪資	聘僱人 員薪資	加(夜) 班費	津 貼	獎 金			退休及
					年終獎金	考績獎金	其他	退休金
總 計	14,108		379		1,360	1,200	210	2,350
國民教育計畫	14,108		379		1,360	1,200	210	2,350
職員薪金	13,785							
工員工資	323							
兼職人員酬金								
未休假加班費			379					
考績獎金						1,200		
年終獎金					1,360			
其他獎金							210	
職員退休及離職金								2,350
分擔員工保險費								
傷病醫藥費								
其他福利費								

1、「計時與計件人員酬金」：僱用專人值勤1,002千元。

2、考績獎金：依公務人員考績法第7、8、12條暨公立高級中等以下學校教師成績考核辦法第4條等規定，預算人數18人，預算金額為1,200千元。年終獎金：依據行政院各年度訂定之軍公教人員年終工作獎金發給注意事項，預算人數19人，預算金額為1,360千元。

濂河國民小學  
教育發展基金  
彙計表  
115年度

單位：新臺幣千元

卹償金	資遣費	福 利 費				提繳費	合 計	兼任人員 用人費用	總 計
		分擔保 險費	傷病醫 藥費	提撥福 利金	其他				
		1,300	81		230		21,218	176	21,394
		1,300	81		230		21,218	176	21,394
							13,785		13,785
							323		323
								176	176
							379		379
							1,200		1,200
							1,360		1,360
							210		210
							2,350		2,350
		1,300					1,300		1,300
			81				81		81
					230		230		230

新北市瑞芳區濂洞國民小學  
新北市地方教育發展基金  
各項費用彙計表  
中華民國115年度

單位：新臺幣千元

前年度 決算數	上年度 預算數	科目	本年度預算數			
			合計	國民教育計畫	建築及設備計畫	
22,941	20,641	用人費用	21,394	21,394	0	
14,565	13,508	正式員額薪資	14,108	14,108	0	
14,222	13,185	職員薪金	13,785	13,785	0	
343	323	工員工資	323	323	0	
1,011	176	聘僱及兼職人員薪資	176	176	0	
1,011	176	兼職人員酬金	176	176	0	
379	374	加(夜)班費	379	379	0	
379	374	未休假加班費	379	379	0	
3,037	2,560	獎金	2,770	2,770	0	
1,397	1,200	考績獎金	1,200	1,200	0	
1,640	1,360	年終獎金	1,360	1,360	0	
		其他獎金	210	210	0	
2,314	2,378	退休及卹償金	2,350	2,350	0	
2,314	2,378	職員退休及離職金	2,350	2,350	0	
1,636	1,645	福利費	1,611	1,611	0	
1,425	1,300	分擔員工保險費	1,300	1,300	0	
32	65	傷病醫藥費	81	81	0	
179	280	其他福利費	230	230	0	
2,290	2,396	服務費用	2,376	2,376	0	
167	164	水電費	164	164	0	
156	150	工作場所電費	150	150	0	
11	14	工作場所水費	14	14	0	
35	56	郵電費	56	56	0	
2	10	郵費	10	10	0	
33	46	電話費	46	46	0	
32	60	旅運費	60	60	0	
32	60	國內旅費	60	60	0	
371	709	修理保養及保固費	574	574	0	
316	654	一般房屋修護費	519	519	0	
15	15	機械及設備修護費	15	15	0	

新北市瑞芳區濂洞國民小學  
新北市地方教育發展基金  
各項費用彙計表  
中華民國115年度

單位：新臺幣千元

前年度 決算數	上年度 預算數	科目	本年度預算數			
			合計	國民教育計畫	建築及設備計畫	
40	40	雜項設備修護費	40	40	0	
1,602	1,316	一般服務費	1,431	1,431	0	
372	372	外包費	372	372	0	
1,176	890	計時與計件人員酬金	1,002	1,002	0	
54	54	體育活動費	57	57	0	
12	19	專業服務費	19	19	0	
12	19	其他專業服務費	19	19	0	
72	72	公共關係費	72	72	0	
72	72	公共關係費	72	72	0	
441	520	材料及用品費	521	521	0	
441	520	用品消耗	521	521	0	
375	469	辦公(事務)用品	469	469	0	
15	5	化學藥劑與實驗用品	5	5	0	
2	2	醫療用品(非醫療院所使用)	2	2	0	
49	44	其他用品消耗	45	45	0	
60	100	購建固定資產、無形資產、非理財目的之長期投資及營舍與設施工程支出	150	0	150	
60	100	購建固定資產	150	0	150	
		購置機械及設備	100	0	100	
60	100	購置雜項設備	50	0	50	
48	77	會費、捐助、補助、分攤、照護、救濟與交流活動費	75	75	0	
16	65	捐助、補助與獎助	63	63	0	
	40	獎助學員生給與	37	37	0	
16	25	其他捐助、補助與獎助	26	26	0	
32	12	補貼、獎勵、慰問、照護與救濟	12	12	0	

新北市瑞芳區濂洞國民小學  
 新北市地方教育發展基金  
**各項費用彙計表**  
 中華民國115年度

單位：新臺幣千元

前年度 決算數	上年度 預算數	科 目	本 年 度 預 算 數				
			合 計	國民教育計 畫	建築及設備 計畫		
26	6	獎勵費用	6	6	0		
6	6	慰問、照護及濟助 金	6	6	0		
25,780	23,734	合 計	24,516	24,366	150		

新北市瑞芳區濂洞國民小學  
 新北市地方教育發展基金  
**預計平衡表**  
 中華民國115年12月31日

單位：新臺幣千元

113年12月31日 實 際 數	科 目	115年12月31日 預 計 數	114年12月31日 預 計 數	比較增減
3,985	資 產 合 計	3,195	3,545	-350
3,985	資 產	3,195	3,545	-350
3,977	流動資產	3,187	3,537	-350
3,977	現金	3,187	3,537	-350
3,977	銀行存款	3,187	3,537	-350
0	預付款項	0	0	0
0	預付費用	0	0	0
0	投資、長期應收款 項、貸墊款及準備金	0	0	0
0	準備金	0	0	0
0	退休及離職準備 金	0	0	0
8	其他資產	8	8	0
8	什項資產	8	8	0
8	暫付及待結轉帳 項	8	8	0
3,279	代管資產	3,279	3,279	0
-3,279	應付代管資產	-3,279	-3,279	0
2,573	負 債	2,573	2,573	0
2,471	流動負債	2,471	2,471	0
2,471	應付款項	2,471	2,471	0
2,471	應付代收款	2,471	2,471	0
102	其他負債	102	102	0
102	什項負債	102	102	0
102	存入保證金	102	102	0
0	應付退休及離職 金	0	0	0
0	暫收及待結轉帳 項	0	0	0
1,412	基金餘額	622	972	-350
1,412	基金餘額	622	972	-350
1,412	基金餘額	622	972	-350
1,412	累積餘額	622	972	-350
3,985	負債及基金餘額合計	3,195	3,545	-350

信託代理與保證資產  
 保管品

0 信託代理與保證負債  
 0 應付保管品

0  
 0

新北市瑞芳區濂洞國民小學

新北市地方教育發展基金

資本資產明細表

中華民國115年度

單位：新臺幣千元

項 目	取得成本 (期初餘額)	以前年度 累計折 舊/長期 投資評價	本 年 度 變 動				本年度累 計折舊/長 期投資評 價變動數	期末餘額	
			增 加		減 少				主要增減 原因說明
			金 額	類 型	金 額	類 型			
非理財目的之長期投資									
土地									
土地改良物	1,166	1,071					76	19	
房屋及建築									
機械及設備	4,374	3,124	100	(1)			660	690	
交通及運輸設備	109	71					15	23	
雜項設備	5,631	3,688	50	(1)			477	1,516	
購建中固定資產									
租賃資產									
租賃權益改良									
電腦軟體	33				13	(11)		20	
權利									
發展中之無形資產									
其他無形資產									
遞耗資產									
其他									
合計	11,313	7,954	150		13		1,228	2,268	

註：