

中華民國114年度

新 北 市 總 預 算 案

新北市政府教育局主管

新北市地方教育發展基金
新北市瑞芳區濂洞國民小學

附屬單位預算之分預算
(非營業部分)

新北市瑞芳區濂洞國民小學編

新北市瑞芳區濂洞國民小學
新北市地方教育發展基金
目 次
中 華 民 國 114年度

一、業務計畫及預算說明.....	第	1	-	4	頁
二、預算主要表					
1、基金來源、用途及餘絀預計表.....	第	5	-	5	頁
2、基金來源、用途及餘絀預計表說明.....	第	6	-	6	頁
3、現金流量預計表.....	第	7	-	7	頁
三、預算明細表					
1、基金來源明細表.....	第	8	-	8	頁
2、基金用途明細表.....	第	9	-	11	頁
四、預算附表					
單位(或計畫)成本分析表.....	第	12	-	12	頁
五、預算參考表					
1、5年來主要業務計畫分析表.....	第	13	-	13	頁
2、員工人數彙計表.....	第	14	-	14	頁
3、用人費用彙計表-依人員別.....	第	16	-	17	頁
4、用人費用彙計表-依用途別.....	第	18	-	19	頁
5、各項費用彙計表.....	第	20	-	22	頁
六、附 錄					
1、預計平衡表.....	第	23	-	23	頁
2、資本資產明細表.....	第	24	-	24	頁

新 北 市 瑞 芳 區 濂 洞 國 民 小 學

新 北 市 地 方 教 育 發 展 基 金

業務計畫及預算說明

中華民國 114 年度

壹、基金概況

一、設立宗旨及願景

- (一)本校依據「國民教育法」之規定辦理，以養成德、智、體、群、美五育均衡發展之健全國民為宗旨。
- (二)本校自 99 年度起依教育經費編列與管理法第 13 條規定設置「新北市地方教育發展基金」，以促進教育健全發展，提昇教育經費運用績效。

二、施政重點

- (一)培育五育兼備，多元性向發展之健全國民。
- (二)加強生活教育，引導人生正確價值方向和行為態度。
- (三)陶冶並平衡身心發展，促進並調和群己關係。
- (四)發揮輔導效能，防止高關懷學生中輟，建立友善校園。
- (五)形塑優質化校園，發揮境教潛移默化功效。
- (六)精進教師專業知能，辦理教師專業評鑑，建立優質專業形象。

三、組織概況

本校設置校長 1 人，綜理全校校務，下設教務處、學輔處、總務處、及附設幼兒園等單位，員額編制教師 13 人、教保員 1 人、職員 2 人、工友 1 人、廚工 1 人，共計 19 人。

四、基金歸類及屬性

本基金係預算法第 4 條第 1 項第 2 款所定，特定收入來源，供特殊用途之特別收入基金，並編製附屬單位預算。

貳、業務計畫

單位：新臺幣千元

一、基金來源

來源別	本年度預算數	實施內容
財產收入	1	利息收入 1 千元。
政府撥入收入	23,085	公庫撥款收入 2,308 萬 5 千元。
規費收入	32	使用規費收入 3 萬 2 千元。
教學收入	126	學雜費收入 12 萬 6 千元。
其他收入	50	雜項收入 5 萬元。

二、基金用途

業務計畫	本年度預算數	實施內容
國民教育業務計畫	23,634	本年度預算編列 2,363 萬 4 千元，計有普通 6 班、附設幼兒園 1 班，合計 7 班，學生人數 28 人；本計畫擬新購各科教學設備，充實各科教材，以提高教學效能，革新教學方法；辦理場地開放、藝文競賽、數位教學、科學推廣、學生輔導等項目，以期透過各項活動，強健學生身心體魄，增進學生生活智慧；配合校務推動行政處室支援工作，進而增進運作效能。
建築及設備業務計畫	100	本年度預算編列 10 萬元，計有其他設備 10 萬元，辦理充實學校館藏圖書及購置雜項設備及教學設備等以改善學環境，增進教學效能。

參、預算概要

一、基金來源及用途之預計

(一)本年度基金來源 2,329 萬 4 千元，較上年度預算數 2,373 萬 2 千元，

減少 43 萬 8 千元，約 1.85%，主要係公庫撥款收入減少所致。

(二)本年度基金用途 2,373 萬 4 千元，較上年度預算數 2,405 萬 2 千元，減少 31 萬 8 千元，約 1.32%，主要係服務費用減少所致。

二、基金餘絀之預計

本年度基金來源及用途相抵後，差短為 44 萬元，較上年度預算數 32 萬元，增加 12 萬元，約 37.5%，將移用以前基金餘額 44 萬元支應。

三、補辦預算事項：無。

肆、以前年度計畫實施成果概述

一、前（112）年度計畫實施成果概述：基金來源決算數 2,458 萬 9,341 元，基金用途決算數 2,456 萬 5,205 元，賸餘數 2 萬 4,136 元。

二、上年度已過期間（113 年 1 月 1 日至 6 月 30 日止）計畫實施成果概述：

(一)基金來源部分：勞務收入 550 元、財產收入 280 元、政府撥入收入 1,708 萬 3,377 元、教學收入 6 萬 500 元、其他收入 6 萬 7,983 元。

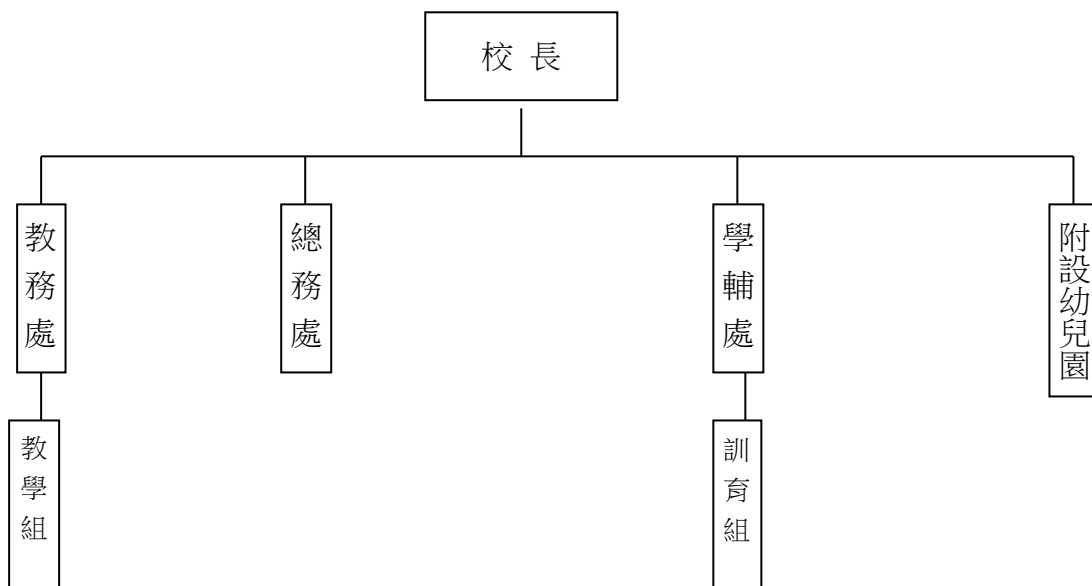
(二)基金用途部分：國民教育業務計畫 1,385 萬 8,908 元、建築及設備業務計畫 1 萬 8,974 元。

(三)總計 113 年上半年賸餘數 333 萬 4,808 元。

伍、組織系統圖

新北市瑞芳區濂洞國民小學

組 織 系 統 圖



員額編制表																						
教育人員					公務人員												技工工友				編制員額總計	
總班級數	總教師人數	校長	教保員	專任運動教練	組長	幹事	護理師或護士	營養師	主任(人)	助理員(人)	書記(人)	人事管理員	主任(會)	佐理員(會)	會計員	留用人員	合計	技工	工友	廚工		合計
7	13	1	1			1	1										2		1	1	2	19

新北市瑞芳區濂洞國民小學
 新北市地方教育發展基金
基金來源、用途及餘絀預計表
 中華民國114年度

單位：新臺幣千元

前年度決算數	項 目	本年度預算數	上年度預算數	比較增減(一)
24,589	基金來源	23,294	23,732	-438
31	勞務收入	0	22	-22
31	服務收入	0	22	-22
2	財產收入	1	1	0
1	財產處分收入	0	0	0
1	利息收入	1	1	0
24,331	政府撥入收入	23,085	23,533	-448
24,331	公庫撥款收入	23,085	23,533	-448
0	規費收入	32	0	32
0	使用規費收入	32	0	32
118	教學收入	126	126	0
118	學雜費收入	126	126	0
107	其他收入	50	50	0
107	雜項收入	50	50	0
24,565	基金用途	23,734	24,052	-318
24,461	國民教育計畫	23,634	23,872	-238
24,461	國民小學教育	23,634	23,872	-238
104	建築及設備計畫	100	180	-80
0	營建及修建工程	0	100	-100
104	其他設備	100	80	20
24	本期賸餘（短絀－）	-440	-320	-120
1,243	期初基金餘額	947	943	4
0	解繳公庫	0	0	0
1,267	期末基金餘額	507	623	-116

備註：

新北市瑞芳區濂洞國民小學
新北市地方教育發展基金
基金來源、用途及餘絀預計表說明
中華民國 114 年度

壹、基金來源：

- 一、財產收入：本年度預算數為 1 千元，主要為專戶利息收入 1 千元。
- 二、政府撥入收入：本年度預算數為 2,308 萬 5 千元，主要為市庫撥款收入 2,308 萬 5 千元。
- 三、規費收入：本年度預算數為 3 萬 2 千元，主要為場地租借收入 3 萬 2 千元。
- 四、教學收入：本年度預算數為 12 萬 6 千元，主要為幼兒園學費收入 11 萬 2 千元、幼兒園學生活動費 1 萬 4 千元。
- 五、其他收入：本年度預算數為 5 萬元，主要為員工宿舍使用費 5 萬元。

貳、基金用途：

- 一、國民教育業務計畫：本年度預算數為 2,363 萬 4 千元，主要擬新購各科教學設備，充實各科教材，以提高教學效能，革新教學方法；辦理場地開放、藝文競賽、數位教學、科學推廣、學生輔導等項目，以期透過各項活動，強健學生身心體魄，增進學生生活智慧；配合校務推動行政處室支援工作，進而增進運作效能。
- 二、建築及設備業務計畫：本年度預算數為 10 萬元，包括其他設備 10 萬元，主要係辦理充實學校館藏圖書、購置雜項設備及教學設備等以改善教學環境，增進教學效能。

新北市瑞芳區濂洞國民小學
 新北市地方教育發展基金
現金流量預計表
 中華民國114年度

單位：新臺幣千元

項 目	預 算 數	說 明
業務活動之現金流量		
本期賸餘(短絀)	-440	
調整非現金項目	0	
流動資產淨減(淨增)	0	
流動負債淨增(淨減)	0	
業務活動之淨現金流入(流出)	-440	
其他活動之現金流量		
增加短期債務及其他負債	0	
增加其他負債	0	
增加其他資產	0	
增加其他資產	0	
其他活動之淨現金流入(流出)	0	
現金及約當現金之淨增(淨減)	-440	
期初現金及約當現金	3,663	
期末現金及約當現金	3,223	

註：

新北市瑞芳區濂洞國民小學
新北市地方教育發展基金
基金來源明細表
中 華 民 國 114年 度

單位：新臺幣千元

科目及業務項目	單 位	預 算 數			說 明
		數量 (業務量)	利(費)率	金 額	
財產收入				1	
利息收入	年	1	1,000	1	專戶利息收入
政府撥入收入				23,085	
公庫撥款收入	年	1	23,085,000	23,085	市庫撥款收入
規費收入				32	
使用規費收入	年	1	32,000	32	場地租借(收支併列)-設置太陽能光電發電系統獎勵金
教學收入				126	
學雜費收入	年	1	112,000	112	學費-幼兒園
學雜費收入	年	1	14,000	14	學生活動費(收支併列)-幼兒園
其他收入				50	
雜項收入	年	1	50,000	50	員工宿舍使用費
總 計：				23,294	

新北市瑞芳區濂洞國民小學
 新北市地方教育發展基金
基金用途明細表
 中華民國114年度

單位：新臺幣千元

前年度 決算數	業務計畫及 用途別科目	本年度 預算數	上年度 預算數	計畫內容說明
24,461	53 國民教育計畫	23,634	23,872	
24,461	532 國民小學教育	23,634	23,872	
22,146	1 用人費用	20,641	20,677	
13,894	11 正式員額薪資	13,508	13,608	
13,035	113 職員薪金	13,185	13,285	教職員薪資
531		0	0	
328	114 工員工資	323	323	廚工薪資
996	12 聘僱及兼職人員薪資	176	176	
83	124 兼職人員酬金	50	50	兼代課鐘點費
913		0	0	
0		72	72	人事、主計兼職費
0		54	54	國小兼任輔導教師減課鐘點費
374	13 加(夜)班費	374	353	
374	134 未休假加班費	374	353	未休假加班費
2,826	15 獎金	2,560	2,560	
1,262	151 考績獎金	1,200	1,200	教職員工考績獎金
1,564	152 年終獎金	1,360	1,360	教職員工年終獎金
2,257	16 退休及卹償金	2,378	2,361	
0	161 職員退休及離職金	1,036	1,036	教職員退休金、撫慰金、獎勵金
2,081		1,142	1,125	教職員退撫基金提撥
175		200	200	長期代理代課教師退職準備金
1,798	18 福利費	1,645	1,619	
1,343	181 分擔員工保險費	1,300	1,300	教職員工公保、勞保、健保
25	183 傷病醫藥費	65	39	教職員健康檢查費
119	18Y 其他福利費	100	100	教職員休假補助費(10日內)
312		170	170	公教人員各項補助(婚喪及生育補助、子女教育補助相關費用)
0		10	10	教職員休假補助費(逾10日)
1,779	2 服務費用	2,396	2,635	
101	21 水電費	164	244	
0	212 工作場所電費	0	80	
87		150	150	電費
15	214 工作場所水費	14	14	水費
40	22 郵電費	56	56	
5	221 郵費	10	10	辦公費-郵資
35	222 電話費	46	46	辦公費-電話費
23	23 旅運費	60	60	
23	231 國內旅費	60	60	小型學校差旅費
307	25 修理保養及保固費	709	509	
268	252 一般房屋修護費	264	254	辦公房屋相關建物修繕
0		390	200	辦公房屋相關建物修繕
15	255 機械及設備修護費	15	15	電腦設備及維護管理費
0	257 雜項設備修護費	20	20	校園AED維護費

新北市瑞芳區濂洞國民小學
 新北市地方教育發展基金
基金用途明細表
 中華民國114年度

單位：新臺幣千元

前年度 決算數	業務計畫及 用途別科目	本年度 預算數	上年度 預算數	計畫內容說明
24257	雜項設備修護費	20	20	飲水設備維護費
1,22427	一般服務費	1,316	1,682	
370279	外包費	60	60	校園保全服務費
0		312	312	庶務性工作委外辦理費用
027D	計時與計件人員酬金	890	856	校園門禁安全維護費-僱用專人 值勤2人薪資、保險、年終工作 獎金及退職準備金
818		0	400	
3627F	體育活動費	54	54	教職員工文康活動費
1228	專業服務費	19	12	
1228Y	其他專業服務費	12	12	校園環境維護費用
0		7	0	飲水機水質檢測費用
7229	公共關係費	72	72	
72291	公共關係費	72	72	首長特別費(6,000元*12月)
5013	材料及用品費	520	510	
50132	用品消耗	520	510	
429321	辦公(事務)用品	234	234	辦公費-辦公(事務)用之消耗及 非消耗品
13		14	14	學生活動費(收支併列)-教學活 動所需相關費用
6		0	0	
0		32	22	場地租借(收支併列)-辦公(事 務)用之消耗及非消耗品
0		189	174	辦公(事務)用之消耗及非消耗 品
8324	化學藥劑與實驗用品	5	15	教學實驗用品
2328	醫療用品(非醫療院所 使用)	2	2	健康中心衛生保健費
032Y	其他用品消耗	16	16	運動會相關經費
10		5	10	體育活動經費
0		6	6	推動學校健康促進政策經費
33		17	17	社團活動經費
347	會費、捐助、補助、分 攤、照護、救濟與交流活 動費	77	50	
2372	捐助、補助與獎助	65	17	
7726	獎助學員生給與	0	0	
0		40	0	低收入戶、中低收入戶、身心 障礙及家庭突遭變故學生午餐 補助
1672Y	其他捐助、補助與獎助	1	1	國小兒童節禮物
0		15	15	教師節紀念品
0		1	1	幼兒園兒童節禮物
0		2	0	國小低收入戶學生助學金
0		6	0	國小原住民學生獎學金

新北市瑞芳區濂洞國民小學
 新北市地方教育發展基金
基金用途明細表
 中華民國114年度

單位：新臺幣千元

前年度 決算數	業務計畫及 用途別科目		本年度 預算數	上年度 預算數	計畫內容說明
1174	補貼、獎勵、慰問、照 護與救濟		12	33	
5743	獎勵費用		6	27	資深優良教師獎勵金
6744	慰問、照護及濟助金		6	6	退休(職)人員三節慰問金
1045M	建築及設備計畫		100	180	
05M2	營建及修建工程		0	100	
05	購建固定資產、無形資 產、非理財目的之長期投 資及營舍與設施工程支出		0	100	
051	購建固定資產		0	100	
0513	擴充改良房屋建築及設 備		0	100	
1045M4	其他設備		100	80	
1045	購建固定資產、無形資 產、非理財目的之長期投 資及營舍與設施工程支出		100	80	
10451	購建固定資產		100	80	
4516	購置雜項設備		50	20	購置雜項設備
100			10	10	充實學校館藏圖書
0			40	50	購置教學設備
24,565	總	計	23,734	24,052	

新北市瑞芳區濂洞國民小學
 新北市地方教育發展基金
單位（或計畫）成本分析表
 中 華 民 國 114年 度

單位：新臺幣千元

計 畫 別	單位	單位成本 (元) 或 平 均 利 (費) 率	數量	預 算 數	說 明
國民教育計畫				23,634	
國民小學教育				23,634	
建築及設備計畫				100	
其他設備				100	
合 計				23,734	

新北市瑞芳區濂洞國民小學
 新北市地方教育發展基金
 5 年來主要業務計畫分析表

中 華 民 國 114 年 度

單位：新臺幣千元

年 度 及 項 目	單位	數量	單位成 本(元)或平 均利(費)率	預（決）算 數	說 明
本年度預算數				23,734	
國民教育計畫				23,634	
建築及設備計畫				100	
上年度預算數				24,052	
國民教育計畫				23,872	
建築及設備計畫				180	
前年度決算數				24,565	
國民教育計畫				24,461	
建築及設備計畫				104	
111年度決算數				23,443	
國民教育計畫				23,347	
建築及設備計畫				96	
110年度決算數				21,561	
國民教育計畫				21,451	
建築及設備計畫				111	

新北市瑞芳區濂洞國民小學
 新北市地方教育發展基金
員工人數彙計表
 中華民國 114 年度

單位:人

科 目	上年度最高可 進用員額數	本年度增減(-)數	本年度最高可 進用員額數	說 明
專任人員	18	0	18	
職員	17	0	17	
工友	0	0	0	
廚工	1	0	1	
總 計	18	0	18	

註1：1.聘用及約僱人員係指基金按其法定組織編制，依「聘用人員聘用條例」及「行政院與所屬中央及地方各機關 約僱人員僱用辦法」規定聘用或約僱之人員，非依前開規定之聘僱人員，概不列入本表。
 2.其他兼任人員係指有關機關兼辦基金業務之現職人員，應說明領有兼職酬金之人數。

註2：僱用專人值勤2人。

本頁空白

新
北
市
瑞
芳
區
新
北
市
地
方
用
人
費
用
中
華
民
國

[illegible]

1、「計時與計件人員酬金」：僱用專人值勤890千元。

2、考績獎金：依公務人員考績法第7、8、12條暨公立高級中等以下學校教師成績考核辦法第4條等規定，預算人數17人，預算金額為1,200千元。年終獎金：依據行政院各年度訂定之軍公教人員年終工作獎金發給注意事項，預算人數18人，預算金額為1,360千元。

濂洞國民小學
教育發展基金
彙計表
114年度

單位：新臺幣千元

卹償金	資遣費	福 利 費				提繳費	合 計	兼任人員 用人費用	總 計
卹償金		分擔保 險費	傷病醫 藥費	提撥福 利金	其他				
		1,300	65		280		20,465	176	20,641
		1,300	65		280		20,465	176	20,641
		1,300	65		280		19,429		19,429
								176	176
							1,036		1,036

新北市瑞芳區
 新北市地方
用人費用
 中華民國

科 目	正式員 額薪資	聘僱人 員薪資	加(夜) 班費	津 貼	獎 金			退休及
					年終獎金	考績獎金	其他	退休金
總 計	13,508		374		1,360	1,200		2,378
國民教育計畫	13,508		374		1,360	1,200		2,378
職員薪金	13,185							
工員工資	323							
兼職人員酬金								
未休假加班費			374					
考績獎金						1,200		
年終獎金					1,360			
職員退休及離職金								2,378
分擔員工保險費								
傷病醫藥費								
其他福利費								

1、「計時與計件人員酬金」：僱用專人值勤890千元。

2、考績獎金：依公務人員考績法第7、8、12條暨公立高級中等以下學校教師成績考核辦法第4條等規定，預算人數17人，預算金額為1,200千元。年終獎金：依據行政院各年度訂定之軍公教人員年終工作獎金發給注意事項，預算人數18人，預算金額為1,360千元。

濂洞國民小學
 教育發展基金
 彙計表
 114年度

單位：新臺幣千元

卹償金	資遣費	福 利 費				提繳費	合 計	兼任人員 用人費用	總 計
		分擔保 險費	傷病醫 藥費	提撥福 利金	其他				
		1,300	65		280		20,465	176	20,641
		1,300	65		280		20,465	176	20,641
							13,185		13,185
							323		323
								176	176
							374		374
							1,200		1,200
							1,360		1,360
							2,378		2,378
		1,300					1,300		1,300
			65				65		65
					280		280		280

新北市瑞芳區濂洞國民小學
 新北市地方教育發展基金
各項費用彙計表
 中華民國114年度

單位：新臺幣千元

前 年 度 決 算 數	上 年 度 預 算 數	科 目	本 年 度 預 算 數				
			合 計	國民教育計畫	建築及設備計畫		
22,146	20,677	用人費用	20,641	20,641	0		
13,894	13,608	正式員額薪資	13,508	13,508	0		
13,566	13,285	職員薪金	13,185	13,185	0		
328	323	工員工資	323	323	0		
996	176	聘僱及兼職人員薪資	176	176	0		
996	176	兼職人員酬金	176	176	0		
374	353	加（夜）班費	374	374	0		
374	353	未休假加班費	374	374	0		
2,826	2,560	獎金	2,560	2,560	0		
1,262	1,200	考績獎金	1,200	1,200	0		
1,564	1,360	年終獎金	1,360	1,360	0		
2,257	2,361	退休及卹償金	2,378	2,378	0		
2,257	2,361	職員退休及離職金	2,378	2,378	0		
1,798	1,619	福利費	1,645	1,645	0		
1,343	1,300	分擔員工保險費	1,300	1,300	0		
25	39	傷病醫藥費	65	65	0		
431	280	其他福利費	280	280	0		
1,779	2,635	服務費用	2,396	2,396	0		
101	244	水電費	164	164	0		
87	230	工作場所電費	150	150	0		
15	14	工作場所水費	14	14	0		
40	56	郵電費	56	56	0		
5	10	郵費	10	10	0		
35	46	電話費	46	46	0		
23	60	旅運費	60	60	0		
23	60	國內旅費	60	60	0		
307	509	修理保養及保固費	709	709	0		
268	454	一般房屋修護費	654	654	0		
15	15	機械及設備修護費	15	15	0		
24	40	雜項設備修護費	40	40	0		

新北市瑞芳區濂洞國民小學
 新北市地方教育發展基金
各項費用彙計表
 中華民國114年度

單位：新臺幣千元

前 年 度 決 算 數	上 年 度 預 算 數	科 目	本 年 度 預 算 數				
			合 計	國民教育計畫	建築及設備計畫		
1,224	1,682	一般服務費	1,316	1,316	0		
370	372	外包費	372	372	0		
818	1,256	計時與計件人員酬金	890	890	0		
36	54	體育活動費	54	54	0		
12	12	專業服務費	19	19	0		
12	12	其他專業服務費	19	19	0		
72	72	公共關係費	72	72	0		
72	72	公共關係費	72	72	0		
501	510	材料及用品費	520	520	0		
501	510	用品消耗	520	520	0		
448	444	辦公（事務）用品	469	469	0		
8	15	化學藥劑與實驗用品	5	5	0		
2	2	醫療用品(非醫療院所使用)	2	2	0		
43	49	其他用品消耗	44	44	0		
104	180	購建固定資產、無形資產、非理財目的之長期投資及營舍與設施工程支出	100	0	100		
104	180	購建固定資產	100	0	100		
	100	擴充改良房屋建築及設備	0	0	0		
104	80	購置雜項設備	100	0	100		
34	50	會費、捐助、補助、分攤、照護、救濟與交流活動費	77	77	0		
23	17	捐助、補助與獎助	65	65	0		
7		獎助學員生給與	40	40	0		
16	17	其他捐助、補助與獎助	25	25	0		
11	33	補貼、獎勵、慰問、照護與救濟	12	12	0		

各項費用彙計表

單位：新臺幣千元

前 年 度
決 算 数

新北市瑞芳區濂洞國民小學
 新北市地方教育發展基金
預計平衡表
 中華民國114年12月31日

單位：新臺幣千元

112年12月31日 實 際 數	科 目	114年12月31日 預 計 數	113年12月31日 預 計 數	比較增減
3,996	資 產 合 計	3,236	3,676	-440
3,996	資 產	3,236	3,676	-440
3,983	流動資產	3,223	3,663	-440
3,983	現金	3,223	3,663	-440
3,983	銀行存款	3,223	3,663	-440
0	預付款項	0	0	0
0	預付費用	0	0	0
0	投資、長期應收款 項、貸墊款及準備金	0	0	0
0	準備金	0	0	0
0	退休及離職準備 金	0	0	0
13	其他資產	13	13	0
13	什項資產	13	13	0
13	暫付及待結轉帳 項	13	13	0
3,423	代管資產	3,423	3,423	0
-3,423	應付代管資產	-3,423	-3,423	0
2,729	負 債	2,729	2,729	0
2,458	流動負債	2,458	2,458	0
2,458	應付款項	2,458	2,458	0
2,458	應付代收款	2,458	2,458	0
271	其他負債	271	271	0
271	什項負債	271	271	0
271	存入保證金	271	271	0
0	應付退休及離職 金	0	0	0
0	暫收及待結轉帳 項	0	0	0
1,267	基金餘額	507	947	-440
1,267	基金餘額	507	947	-440
1,267	基金餘額	507	947	-440
1,267	累積餘額	507	947	-440
3,996	負債及基金餘額合計	3,236	3,676	-440

信託代理與保證資產
 保管品

4 信託代理與保證負債
 4 應付保管品

4
 4

新北市瑞芳區濂洞國民小學

新北市地方教育發展基金

資本資產明細表

中華民國114年度

單位：新臺幣千元

項 目	取得成本 (期初餘額)	以前年度 累計折舊/ 長期投資 評價	本 年 度 變 動					本年度累 計折舊/長 期投資評 價變動數	期末餘額
			增 加		減 少		主要增減 原因說明		
			金 額	類型	金 額	類型			
非理財目的之長期投資									
土地									
土地改良物	1,166	994						70	102
房屋及建築	100							20	80
機械及設備	3,606	2,616						350	640
交通及運輸設備	109	56						30	23
雜項設備	5,951	3,664	100	(1)				560	1,827
購建中固定資產									
租賃資產									
租賃權益改良									
電腦軟體	46				19	(11)			27
權利									
發展中之無形資產									
其他無形資產									
遞耗資產									
其他									
合計	10,977	7,330	100		19			1,030	2,698

註：